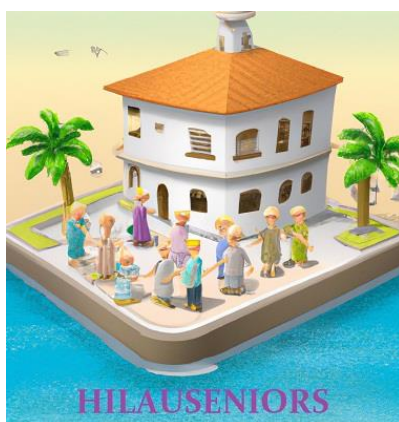


Trombinoscope Hilauseniors

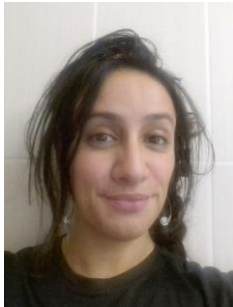


❖ Consortium scientifique ➡

Contacts équipe pilote URV-CNAV

Laurent NOWIK	Responsable et pilote du projet	Laurent.NOWIK@cnav.fr
Sabrina AOUCI	Co-pilote du projet	sabrina.ouici@cnav.fr
Raphaël DHUOT	Chargé de recherche	Raphael.DHUOT@cnav.fr
Sylvie RENAUT	Chargée de recherche	sylvie.renaut@cnav.fr
Christelle DEDEDJIAN	Chargée d'appui à la communication	Christelle.DEDEDJIAN@cnav.fr

Consortium



Sabrina AOUCI

Sociologue à l'Unité de recherche sur le vieillissement de la Cnav. Docteure en socio-démographie, elle copilote la recherche Hilauseniors avec Laurent Nowik. Ses travaux de recherche portent sur les transitions de l'activité à la retraite, les réseaux d'entraide, l'inclusion numérique, l'autonomie, l'habitat des seniors et la mobilité résidentielle.

sabrina.aouici@cnav.fr



Camille AUXEPAULES

Economiste au pôle santé et autonomie à l'Institut des politiques publiques. Ses recherches portent principalement sur les inégalités territoriales dans la mise en œuvre des politiques de prise en charge de la perte d'autonomie des personnes âgées ainsi que sur l'étude des différentes formes d'habitats intermédiaires.

camille.auxepaules@ipp.eu



Nathalie BAILLY

Professeure de Psychogérontologie à l'Université de Tours. Elle est membre du laboratoire de recherche PAVéA (Psychologie des Ages de la Vie et Adaptation) au sein duquel ses thématiques de recherches portent sur les facteurs psychosociaux impliqués dans le bien-vieillir. Parmi ces facteurs, la spiritualité et ses liens avec la santé globale des personnes âgées y compris des personnes atteintes de maladies neuroévolutives y sont étudiés. Nathalie Bailly est également responsable du Master de Psychologie Gérontologique Normale et Pathologique de l'Université de Tours destiné à former les psychologues se destinant à travailler auprès des personnes âgées.

nathalie.bailly@univ-tours.fr



Angélique BALAVOINE

Statisticienne au Bureau Handicap Dépendance de la Direction de la recherche, des études, de l'évaluation et des statistiques (DREES). Responsable du pôle dépendance, elle a été en charge de la mise en place de l'enquête auprès des établissements d'hébergement pour personnes âgées (EHPA) pour l'année 2023. Elle a constitué la Base de données interadministrative annuelle des ESMS (Badiane). Elle est spécialisée dans les établissements d'hébergement pour personnes âgées et notamment les Ehpad et les Résidences autonomie.

angelique.balavoine@sante.gouv.fr



Jeanne BARDINET

Docteure en santé publique, épidémiologie. Après une thèse de recherche en épidémiologie sur la dépression chez les personnes âgées, ses travaux s'orientent aujourd'hui plus globalement sur le vieillissement en bonne santé "Healthy Aging", notamment sur les environnements de vie. Chercheure post doctorante au sein de l'une des 10 équipes du centre de recherche Inserm Bordeaux Population Health U1219 de l'Université de Bordeaux, elle travaille plus particulièrement sur les aspects épidémiologiques du projet HILAUSENIORS en explorant les relations entre la perte d'autonomie et les trajectoires résidentielles des personnes âgées.

jeanne.bardinet.1@u-bordeaux.fr



Carole BONNET

Economiste, directrice de recherche à l'Institut National d'Etudes Démographiques (Ined), responsable de l'unité Démographie Economique. Ses recherches actuelles portent sur l'économie du vieillissement : économie des retraites (réformes, aspects redistributifs, inégalités entre les femmes et les hommes) et de la perte d'autonomie, ainsi que sur les comportements conjugaux et les ruptures d'union aux âges élevés.

carole.bonnet@ined.fr



Badiâa BOUAZZAoui

Ingénieure de recherche au Centre de Recherches sur la Cognition et l'Apprentissage (UMR 7295 CeRCA, CNRS, Université de Tours, Université de Poitiers). Ses travaux de recherche consistent à identifier les facteurs cognitifs, neurocognitifs et sociaux à l'origine des effets du vieillissement normal sur le fonctionnement de la mémoire épisodique, la mémoire de travail et la métamémoire à l'aide d'une approche comportementale et électrophysiologique (EEG). Badiâa BOUAZZAoui est actuellement directrice-adjointe du CeRCA.

bouazzaoui@univ-tours.fr



Béatrice CHAUDET

Maîtresse de conférences en Géographie à Nantes Université et membre du laboratoire Espaces et Sociétés (UMR CNRS ESO) à Nantes. Elle a réalisé une thèse sur l'aménagement de l'espace en direction des personnes âgées et personnes handicapées à travers quelques exemples en France et au Québec. Ses recherches s'inscrivent dans le champ de la géographie sociale et portent sur la qualité de l'environnement proche du domicile des personnes âgées ou handicapées, à travers l'étude des dispositifs territoriaux à l'œuvre en faveur de l'accessibilité dans les métropoles françaises. À l'aide d'entretiens collectifs et d'enquêtes photo-géographiques, ses travaux menés à Tours, à Saint-Nazaire ou Nantes s'appuient sur la participation des habitants pour interroger et mettre en image les conditions de l'inclusion sociale et spatiale de ces populations. Elle s'intéresse également à la structuration des services d'aide à domicile et aux cadres du travail d'aide à domicile.

beatrice.chaudet@univ-nantes.fr



Marthe CLAIR DEMETRIOS

Doctorante en sociologie à l'Université de Tours au sein de l'UMR Citères. Elle a rejoint l'Unité de recherche sur le vieillissement de la CNAV en 2022 dans le cadre d'un stage de recherche sur les résidences autonomes puis de nouveau en 2023 pour aider au montage du projet de recherche « HILAUSENIORS » avant de débiter son doctorat en 2024. Sa thèse porte sur l'autonomie décisionnelle des personnes vivant au sein des différentes formes d'habitat intermédiaire.

marthe.clair-demetriios@outlook.fr



David CLARYS

Professeur de Psychologie à l'Université de Tours, membre du Centre de Recherches sur la Cognition et l'Apprentissage (UMR 7295 CeRCA, CNRS, Université de Tours, Université de Poitiers), équipe Vieillesse et Psychopathologie de la Mémoire (ViPsyM). Ses travaux portent sur les troubles de la mémoire dans le vieillissement normal principalement, mais aussi dans la maladie d'Alzheimer, dans le trouble de stress post-traumatique et dans diverses autres psychopathologies. Ils sont tout particulièrement centrés sur la mémoire épisodique et visent à examiner la relation entre la mémoire et la conscience à travers l'usage de différentes approches. L'objectif est d'identifier les facteurs cognitifs (vitesse de traitement, fonctions exécutives, stratégies cognitives...), psycho-affectifs (émotions, personnalité...), et environnementaux (menace du stéréotype...), à l'origine des troubles de mémoire dans ces différentes populations et d'étudier les interventions efficaces pour y remédier (stimulation cognitive, activité physique, socialisation, médiation pleine conscience...).

david.clarys@univ-tours.fr



Fabienne COLOMBEL

Professeure de psychologie cognitive à Nantes Université et membre du laboratoire de Psychologie des Pays de la Loire (LPPL – UR 3648). Ses travaux s’inscrivent dans le champ du fonctionnement et des dysfonctionnements de la mémoire notamment dans le cadre du vieillissement. Plus précisément, elle s’intéresse à l’étude des erreurs de mémoire et donc plus spécifiquement aux conditions de production des faux souvenirs. Elle est aujourd’hui la directrice de la Faculté de Psychologie de Nantes Université

fabienne.colombel@univ-nantes.fr



Jean-Philippe CORBELLINI – CNRS – MSH Val de Loire

Ingénieur audiovisuel au CNRS et responsable du service audiovisuel & multimédia de l'Atelier Numérique de la Maison des Sciences de l'Homme Val de Loire (Tours, 37), il accompagne et guide les projets de recherches qui souhaitent utiliser et/ou créer des données audiovisuelles et multimédia. Il participe notamment à la diffusion des résultats de la recherche en réalisant des films documentaires.

jean-philippe.corbellini@univ-tours.fr



Camille DEVAUX

Maîtresse de conférences en Aménagement et Urbanisme à l’Université de Caen (laboratoire Espaces et Sociétés, IUT d’Alençon). Ses premiers travaux en doctorat ont porté sur l’habitat participatif et son intégration aux politiques publiques. Elle mène depuis des recherches sur les questions de logement et d’habitat selon plusieurs entrées : le vieillissement (en résidences autonomie et en habitat participatif plus particulièrement), l’engagement et l’implication habitante, les relations de voisinage et la gestion des copropriétés. En parallèle du programme Hilauseniors, elle est actuellement engagée dans deux recherches collectives : l’une sur les effets de la vente HLM sur les relations de voisinage et la gestion (portée par l’Union Sociale pour l’Habitat) ; l’autre sur les copropriétés gérées par un syndic non professionnel (portée par le PUCA).

camille.devaux@unicaen.fr



Raphaël DHUOT

Docteur en sciences sociales de l'AgroParisTech. Il contribue aux recherches de l'unité de recherche sur le vieillissement de la Cnav sur les fragilités et la santé des personnes âgées, sur les inégalités sociales et leur formation au cours du vieillissement, sur les caractéristiques des retraités qui rejoignent ou quittent les établissements d'hébergement pour personnes âgées.

Raphael.DHUOT@cnav.fr



Christelle EVRARD

Maître de Conférences en psychologie cognitive à Nantes Université. Elle est membre du Laboratoire de Psychologie des Pays de la Loire (LPPL), avec des thématiques de recherches axées sur la mémoire. Ses travaux portent plus particulièrement sur l'étude des phénomènes de faux souvenirs, essentiellement dans le contexte du vieillissement normal.

Christelle.Evrard@univ-nantes.fr



Myrtille FERNÉ

Doctorante en sociologie à l'EHESS, à l'Institut de recherche interdisciplinaire sur les enjeux sociaux (Iris) sous la direction de Blandine Destremau (EHESS/CNRS, Iris) et Justin Daniel (Université des Antilles/CNRS, LC2S). Dans sa thèse, elle développe une analyse ethnographique des organisations familiales et des transformations de l'action publique dans la prise en soin des personnes âgées en Martinique, dans un contexte de vieillissement démographique hypertrophique, de dispersion géographique croissante des familles et de dépendance économique et institutionnelle renforcée du territoire à l'Hexagone et à l'État central.

myrtillefernevisu@gmail.com



Roméo FONTAINE

Economiste, chargé de recherche à l'Institut national d'études démographiques (Ined), au sein des unités Démographie économique [UR9] et Mortalité, santé, épidémiologie [UR5]. Il est responsable du projet KAPPA, lauréat du premier appel à projet du PPR Autonomie, relatif à la segmentation par âge des politiques de l'autonomie. Ses travaux de recherche portent sur le vieillissement et l'aide à l'autonomie. Il s'intéresse en particulier au soutien familial aux personnes âgées en perte d'autonomie, aux politiques sociales de prise en charge et à leurs incidences sur les conditions et parcours de vie.

romeo.fontaine@ined.fr



Bertrand FOUGERE

Professeur de Gériatrie à la Faculté de Médecine de Tours, il est également chef du Pôle Vieillessement du CHU de Tours. Chercheur dans l'équipe EA 7505, le Pr Fougère axe ses travaux sur le vieillissement en santé et le maintien de l'autonomie.

Il est actuellement co-pilote du « Grand Défi numérique et Bien Vieillir » à la Délégation du Numérique en Santé et porteur de la mission « Structuration de l'écosystème du vieillissement » au Ministère du Travail, de la Santé et des Solidarités.

bertrand.fougere@univ-tours.fr



Wassim GANA

Médecin gériatre au sein du Pôle Vieillessement du CHRU de Tours. Il s'intéresse aux déterminants du vieillissement en menant notamment des recherches translationnelles sur les déterminants psychologiques, physiques et biologiques des trajectoires de santé des sujets âgés. Dans ce projet, il apporte une expertise médicale dans l'évaluation de la santé globale des personnes âgées avec un focus sur l'exploration des déterminants physiques de ces trajectoires de santé.

W.GANA@chu-tours.fr



Anne-Laure GILET

Maître de conférences en psychologie cognitive à Nantes Université, Anne-Laure Gilet est membre du Laboratoire de Psychologie des Pays de la Loire (LPPL, UR 4638). Ses recherches portent sur la mémoire et plus spécifiquement sur les facteurs socio-affectifs impliqués dans la production de faux souvenirs au cours du lifespan adulte. Anne-Laure Gilet est par ailleurs co-responsable du parcours Psychologie des Perturbations Cognitives et Cliniques (2P2C) au sein de la mention Master Psychologie de Nantes Université.

anne-laure.gilet@univ-nantes.fr



LINA GUERRERO

Maîtresse de conférences en psychologie cognitive, à Nantes Université et membre du laboratoire de psychologie des Pays de la Loire. Ses travaux de recherche se focalisent principalement sur les facteurs environnementaux et cognitifs qui contribuent à moduler le déclin mnésique lié à l'âge. Elle s'intéresse notamment au rôle des processus de contrôle exécutif et de représentation considérés comme des ressources protectrices face au vieillissement normal. Elle mène également des travaux qui explorent les mécanismes à travers lesquels des facteurs environnementaux et contextuels (p. ex., menace du stéréotype) affectent le fonctionnement cognitif au cours du vieillissement.

lina.guerrerosastoque@univ-nantes.fr



Sandrine KALENZAGA

Maitre de Conférences, Habilitée à diriger les recherches au Centre de Recherches sur la Cognition et l'Apprentissage (UMR 7295 CeRCA, CNRS, Université de Poitiers, Université de Tours), elle y co-dirige l'équipe Vieillesse et Psychopathologie de la Mémoire. Ses travaux de recherche portent notamment sur le concept de soi et la mémoire autobiographique dans le vieillissement normal et la maladie d'Alzheimer. Elle est également responsable du Master Psychopathologie et Psychogérontologie : Approches Clinique, Cognitive et Comportementale, Université de Poitiers, qui forme des psychologues spécialisés dans l'accompagnement du vieillissement normal et pathologique.

sandrine.kalenzaga@univ-poitiers.fr



Marie-Pierre LEFEUVRE

Sociologue, spécialiste de l'urbain et de l'habitat, professeure à l'université de Tours et membre de l'UMR Citères. Elle a dernièrement publié : Lefevre Marie-P., Leone Flavia, "The Deterioration of Co-owned Properties: Spiral of abandonment and dispossession", *Quaderni Storici*, à paraître ; Lefevre Marie-P., *La copropriété en difficulté, faillite d'une structure de confiance*, seconde édition, Paris, Éditions du PUCA, 2024 [1999], 183 p. ; Lefevre Marie-P., Gaël Chantepie, Camille François, Flavia Leone, Romain Melot, Emilia Schijman, *Vivre en copropriété. L'indivision en pratiques*, L.G.D.J., collection Droit et société, 2023.

Pour Hilauseniors, elle s'est engagée à co-diriger la thèse de Marthe Clair-Démétrios.

marie-pierre.lefeuvre@univ-tours.fr



Luc LETENNEUR

Chargé de recherches, épidémiologiste au sein du centre INSERM 1219 Bordeaux Population Health, Université de Bordeaux – Equipe ACTIVE. Sa recherche sur le vieillissement des personnes âgées s’est développée initialement sur les aspects cognitifs (estimation de la prévalence et de l’incidence de la démence et de ces principaux facteurs de risque) et s’oriente maintenant vers les aspects fonctionnels.

Luc.letenneur@inserm.fr



François MADORE

Professeur de géographie à Nantes Université et membre du laboratoire Espaces et Sociétés (UMR CNRS ESO) à Nantes. Ses travaux interrogent les interactions entre les dynamiques sociales et les territoires sous l’angle de l’habitat, questionnant aussi bien les modes de production que d’occupation du logement. Cet objet se décline à travers quatre entrées thématiques : ségrégation sociale et habitat ; enclaves résidentielles fermées ; habitat intermédiaire des seniors ; dynamiques des espaces périurbains. Plus récemment, il a initié des travaux dessinant une géographie de la course à pied et participe au développement d’un atlas des sports en version numérique.

Francois.madore@univ-nantes.fr



Nadine MICHAU

Anthropologue et cinéaste, maîtresse de conférences en anthropologie et cinéma à l’université de Tours, et chercheure à l’UMR CITERES. Elle enseigne à l’université de Tours la réalisation de films ethnographiques et l’anthropologie des techniques. Depuis 15 ans chacune de ses enquêtes s’accompagne de films, dans le domaine de l’Anthropologie du travail (Les soins du corps, la mémoire ouvrière, le métier d’agriculteur, et dernièrement une ethnographie sur des ouvriers dans l’industrie mécanique).

nadine.michau@univ-tours.fr



Annabelle MOREL-BROCHET

Maîtresse de conférences en Géographie à l'Université d'Angers et membre du laboratoire ESO (Espaces et sociétés – UMR CNRS 6590). Elle a réalisé une thèse à Paris I sur *Ville et campagne à l'épreuve des modes d'habiter. Approche biographique des logiques habitantes*. Ses recherches portent sur les modes d'habiter, spécialement dans les territoires périurbains et ruraux et questionnent les interactions entre habitat, mobilité quotidienne et trajectoire résidentielle sous plusieurs angles : rapport au lieu et au territoire, transition socio-écologique, vieillissement...

annabelle.morel-brochet@univ-angers.fr



Pearl MOREY

Sociologue, à la suite d'une thèse de sociologie, elle a intégré la Caisse nationale de solidarité pour l'autonomie (CNSA) en tant que cheffe de projet Recherche. Elle a en charge le soutien à la recherche en sciences humaines et sociales et en santé publique (hors recherche clinique) via le soutien à 1/ des projets de recherche via d'une part, le lancement d'appels à projet (notamment en co-pilotage avec l'IRESP) et d'autre part, le soutien et le suivi en direct à des équipes de recherche ; 2/ l'animation et la coordination de la recherche dans le champ de l'autonomie ; et à 3/ de grandes enquêtes statistiques.

La CNSA fait partie des parties prenantes du consortium HILLAUSENIORS et soutient également dans ce cadre le travail de l'IPP.

Pearl.MOREY@cnsa.fr



Laurent NOWIK

Responsable scientifique de la recherche Hilauseniors. **Maître de conférences en démographie et sociologie** de l'université de Tours, habilité à diriger les recherches, il est depuis 2020 responsable de l'Unité de recherche sur le vieillissement de la Cnav. Ses travaux portent principalement sur l'habitat et la mobilité résidentielle des retraités en lien avec la prévention à la perte d'autonomie, les solidarités publiques et privées au cours du vieillissement.

Laurent.NOWIK@cnav.fr



Karine PERES

Chercheur épidémiologiste, au sein du centre Inserm Bordeaux Population Health de l'Université de Bordeaux – Equipe ACTIVE. Ses travaux sur l'autonomie des personnes âgées s'appuient principalement sur les données de grandes cohortes françaises sur le vieillissement (Paquid, 3C et AMI). Elle s'intéresse à modéliser l'histoire naturelle de la perte d'autonomie, les trajectoires fonctionnelles, à estimer les espérances de vie en bonne santé (en autonomie) et à identifier les principaux facteurs de risque de perte d'autonomie – potentiels leviers d'action pour favoriser un vieillissement en bonne santé (Healthy Aging de l'OMS). Parmi ces déterminants, ses travaux actuels s'intéressent plus particulièrement à la solitude.

karine.peres@u-bordeaux.fr



Kristell POTHIER

Maitresse de Conférences en Psychologie à l'Université de Tours. Ses thématiques de recherche se centrent autour des liens entre santé physique et santé psychologique au cours du vieillissement. Elle travaille plus spécifiquement sur les associations entre activité physique et fonctions cognitives, sur l'impact de programmes d'exercices (physiques et/ou cognitifs) sur la qualité de vie des aînés et sur la santé globale de personnes âgées fragiles ou atteintes de pathologies neuro-évolutives ou psychiatriques. Elle exerce également une activité clinique au sein de l'Equipe Mobile de Gériatrie du CHRU de Tours.

kristell.pothier@univ-tours.fr



Lisa POTTIER

Responsable du pôle R&D Alogia Groupe et docteure en science de l'information et de la communication, spécialité Design, a mené une thèse de doctorat au sein du laboratoire MICA de l'Université Bordeaux Montaigne et de la société à mission ALOGIA. Elle poursuit son parcours entre le monde académique de la recherche en tant que chercheuse associée au MICA et dans le monde professionnel, en tant que responsable R&D chez ALOGIA. Ses recherches portent essentiellement sur l'adaptation de la société au vieillissement, la prévention de la perte d'autonomie et les déterminants de santé. Elle collabore quotidiennement avec des bailleurs sociaux, des collectivités et des caisses de retraite pour les accompagner dans la définition de leur stratégie de prévention et pour les épauler dans la compréhension des besoins de leurs bénéficiaires.

lpottier@alogiagroupe.com



Noémie RAPEGNO

Géographe, enseignante-chercheuse à l'Université de Rennes, Ecole des Hautes Etudes en Santé Publique. Elle est membre du laboratoire ARENES CNRS UMR 6051, et membre associée au laboratoire Espaces et Sociétés UMR 6590. Ses travaux de thèse ont porté sur les établissements d'hébergement pour adultes handicapés puis elle a travaillé sur la mise en œuvre des habitats inclusifs. Plus généralement, elle étudie la construction des politiques médico-sociales et leurs traductions en termes de modes d'habiter et d'appropriation des espaces par les personnes en situation de handicap et de perte d'autonomie. En parallèle du programme Hilauseniors, elle est engagée sur deux autres recherches : le projet Pacsilo sur les politiques d'appui à la coordination pour l'accompagnement des personnes en situation complexe et le projet Paraces sur les parcours d'accès aux services et aux droits des personnes handicapées.

Noemie.RAPEGNO@ehesp.fr



Sylvie RENAUT

Socio-économiste à l'Unité de recherche sur le vieillissement de la Cnav. Ses travaux actuels portent surtout sur la conjugalité aux âges élevés et les conditions du soutien conjugal, de l'entourage et des professionnels pour les couples de retraités fragilisés dans leur vieillissement au domicile ordinaire ou collectif.

sylvie.renaut@cnav.fr



Layla RICROCH

Cheffe du bureau Handicap, dépendance à la Direction de la recherche, des études, de l'évaluation et des statistiques (DREES). Administratrice hors classe de l'Insee, elle travaille depuis janvier 2020 sur la description des conditions de vie des personnes âgées ou handicapées, à partir des enquêtes de la statistique publique ou de données administratives. Son bureau réalise *Le Handicap en chiffres*, une publication qui fait la synthèse de nombreux résultats statistiques sur les personnes handicapées, enfants et adultes. Son bureau réalise également la nouvelle édition de l'enquête Autonomie, grande enquête décennale qui a pour objectif de mesurer le nombre de personnes handicapées ou en perte d'autonomie selon différentes définitions, de décrire leur état de santé et leurs conditions de vie, et d'analyser les difficultés qu'elles rencontrent dans la vie quotidienne et la participation à la vie sociale.

layla.ricroch@sante.gouv.fr



Delphine ROY

Administratrice de l'INSEE. Elle a consacré ses travaux de recherche à l'allocation des ressources au sein des couples et au travail domestique, aux effets des modes de garde des jeunes enfants, puis à la prise en charge (publique et privée) du soutien aux personnes âgées dépendantes. Cheffe du bureau « handicap, dépendance » de la DREES de 2014 à 2019, elle a rejoint l'IPP en décembre 2019 en tant que directrice du programme « Santé et autonomie ».

delphine.roy@ipp.eu



Anne-Bérénice SIMZAC

Sociologue, responsable du pôle recherche au sein du cabinet d'étude GENERACIO. Sa thèse soutenue en 2016 portait sur le parcours résidentiel des résidents en résidence autonomie. Depuis elle a continué à travailler sur la thématique de l'habitat et de l'inclusion des personnes âgées. Elle est chercheuse au sein du Laboratoire Histoire Humanités Architecture Contemporanéité (LHAC) à l'Ecole Nationale Supérieure d'Architecture de Nancy. Anne-Bérénice assure également la co-coordination du réseau thématique « vieillesse, vieillissement et parcours de vie » de l'Association Française de Sociologie et est membre du comité de rédaction de la revue Gériatrie et Société.

anne-berenice.simzac@generacio.fr



Maturin TABUE TEGUO

Epidémiologie-Gériatrie. Professeur de Gériatrie à la Faculté de Médecine des Antilles, Chef du Pôle gériatrie et gérontologie au CHU de Martinique, Directeur-Adjoint de l'équipe Epidémiologie Clinique et Vieillessement (EpiCliV), UR05 Université des Antilles. Ses travaux portent sur une approche épidémiologique des syndromes gériatriques et parcours de vie. Il est également Directeur du Master IPA (Infirmier en pratique avancée) et Responsable de la commission des relations extérieures UFR santé Université des Antilles.

tabue.maturin@gmail.com



Laurence TACONNAT

Professeure en psychologie cognitive. Elle mène ses recherches au « Centre de Recherches sur la Cognition et l'Apprentissage », un laboratoire bi-site Tours-Poitiers. Ses recherches portent les effets du vieillissement normal sur la mémoire, et plus précisément, sur les facteurs susceptibles de diminuer des effets (facteurs de réserve), ainsi que sur les aspects métacognitifs des causes de la diminution des performances mnésiques avec l'avancée en âge : par exemple le fait de croire que nos capacités cognitives diminuent avec l'âge pourrait expliquer en partie le déclin de la mémoire. Modifier les croyances pourraient ainsi avoir un effet non négligeable sur la mémoire des adultes âgés.

laurence.taconnat@univ-tours.fr



Frédérique QUIDU

Statisticienne, ingénieure de recherche au département Sciences humaines et sociales de l'École des hautes études en santé publique (EHESP) de Rennes et chercheuse à ARENES – UMR 6051 CNRS. Elle travaille en étroite collaboration avec les enseignants chercheurs de l'EHESP pour le traitement de données sur des thématiques telle que la soutenabilité du travail des soignants en EHPAD, l'employabilité des personnes en situation de handicap, l'analyse de trajectoires de logements des jeunes entrant dans la vie active.

Frederique.quidu@ehesp.fr